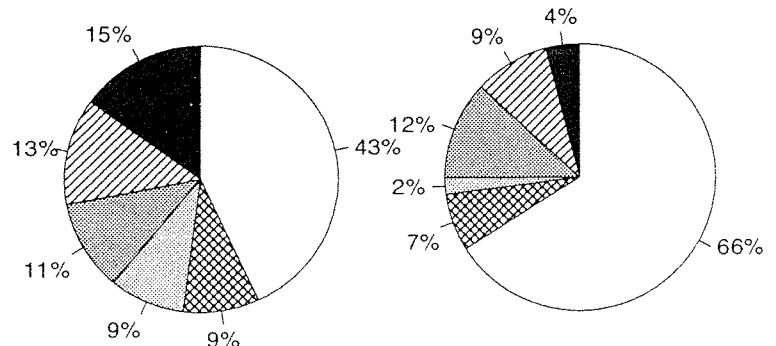


E 12 / E 15 - m 7/97
Ausgegeben im September 1997

Index der Nettoproduktion und Produktion ausgewählter Erzeugnisse im Produzierenden Gewerbe des Saarlandes

Juli 1997

Anteile der Wirtschaftsabteilungen am Nettoproduktionswert
des Produzierenden Gewerbes im Basisjahr 1991



Saarland

Deutschland

Metallerz./bearb.
 H. v. Kraftwag./teilen
 Maschinenbau

Kohlenbergbau
 H. v. Metallerzeugn.
 Sonstige

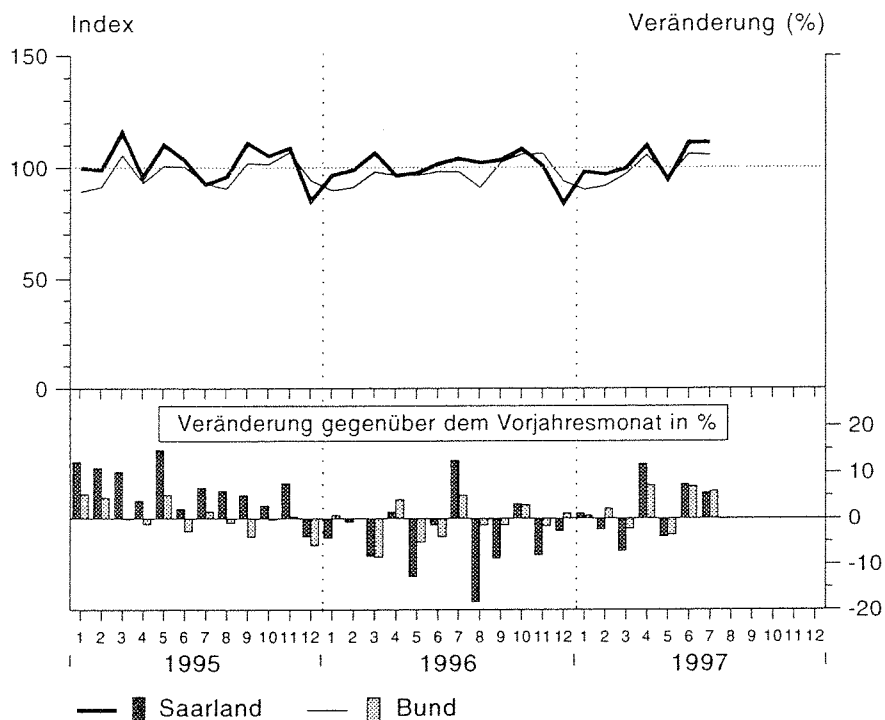
Herausgeber:

Statistisches Landesamt
Saarland
Virchowstr. 7, 66119 Saarbrücken
Postfach 10 30 44, 66030 Saarbrücken
Tel.: (06 81) 5 01 - 59 35
Telefax: (06 81) 5 01 - 59 21

Nachdruck, auch auszugsweise, nur mit
Quellenangabe gestattet

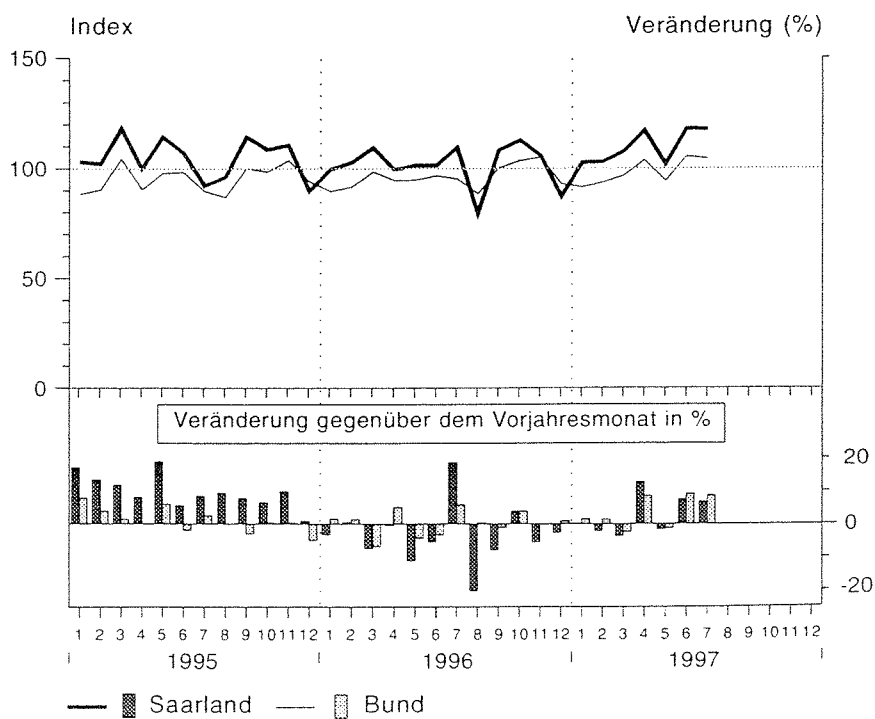
Index der Nettoproduktion, kalendermonatlich 1991 = 100

Produzierendes Gewerbe



E12-M1

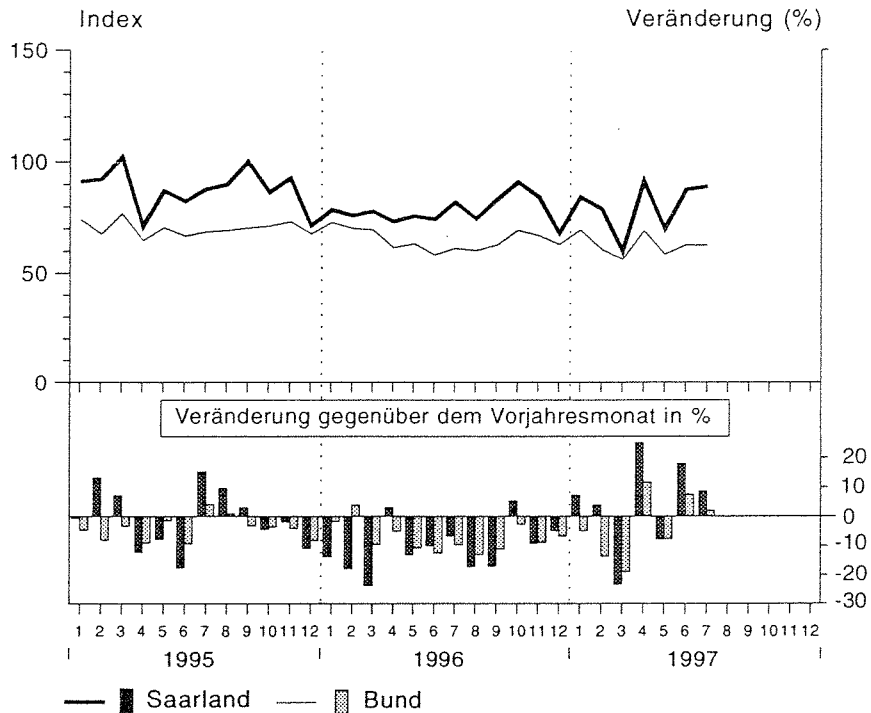
Verarbeitendes Gewerbe



E12-M2

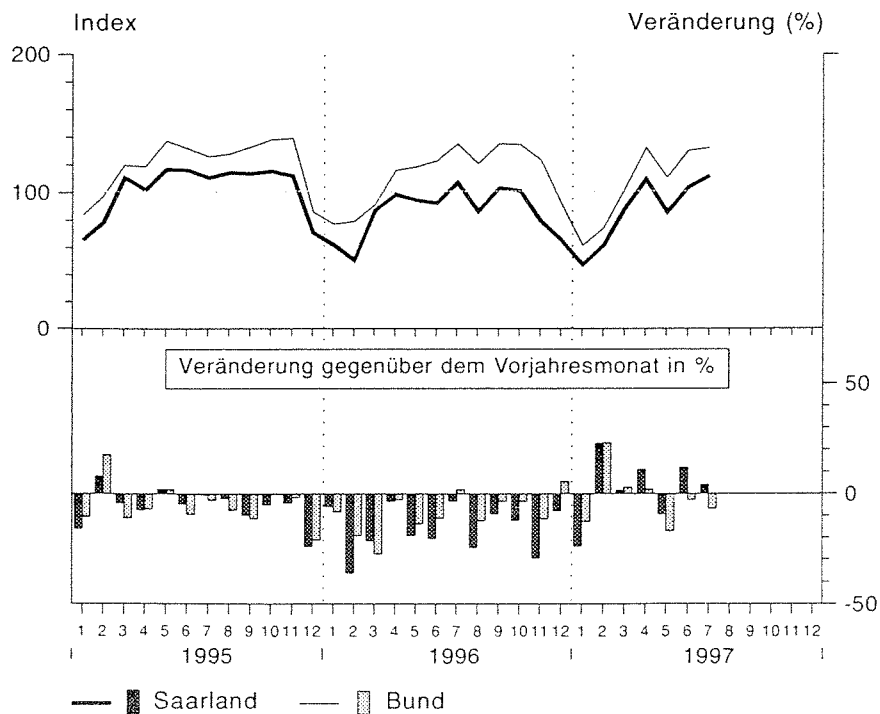
Index der Nettoproduktion, kalendermonatlich 1991 = 100

Kohlenbergbau



EI2-M3

Vorbereitende Baustellenarbeiten, Hoch- und Tiefbau



EI2-M4

Vorbemerkung

Der Nettoproduktionsindex gibt unter Ausschaltung von Preisveränderungen die Entwicklung der Nettoleistung im Produzierenden Gewerbe wieder. Die aus dem Jahr 1991 abgeleiteten Nettoproduktionswerte werden monatlich mit ausgewählten Produktions- und Umsatzdaten sowie Arbeiterstunden fortgeschrieben. Der Bruttoproduktionswert umfaßt den Gesamtumsatz, vermehrt oder vermindert um die Bestandsänderungen an unfertigen und fertigen Erzeugnissen aus eigener Produktion zuzüglich der selbsterstellten Anlagen. Der Nettoproduktionswert ergibt sich aus dem Bruttoproduktionswert abzüglich der Vorleistungen (Verbrauch an Roh-, Hilfs- und Betriebsstoffen, Einsatz an Handelsware, Kosten für durch andere Unternehmen ausgeführte Lohnarbeiten).

1. Index der Nettoproduktion für das Produzierende Gewerbe im Saarland 1991 = 100 Kalendermonatlich - Monatsergebnisse Februar 1997 bis Juli 1997 -

WZ-Nr.	Wirtschaftsabschnitt Wirtschaftsabteilung insgesamt	Gewichtung in %	Februar 1997	März 1997	April 1997	Mai 1997	Juni 1997	Juli 1997
C	Bergbau und Gewinnung von Steinen und Erden	9,82	78,5	60,8	92,7	70,7	88,4	90,0
10	Kohlenbergbau	9,53	78,7	59,7	91,4	69,7	87,5	88,9
14	Gewinnung v. Steinen u. Erden	0,29	73,5	97,6	134,0	103,8	119,4	125,0
D	Verarbeitendes Gewerbe	77,54	102,7	107,6	117,1	101,8	117,8	117,6
15	Ernährungsgewerbe	5,60	126,9	128,1	141,9	120,3	132,2	146,3
18	Bekleidungsgewerbe	0,47	24,3	23,6	20,5	14,1	18,2	22,6
20	Holzgewerbe (oh. H.v. Möbeln)	1,03	84,0	92,0	107,3	99,0	102,9	110,1
24	Chemische Industrie	1,29	66,5	78,7	98,1	86,1	99,2	132,9
25	H.v. Gummi- u. Kunststoffwaren	4,29	109,3	113,3	127,5	96,0	128,5	134,3
26	Glasgewerbe, Keramik, Verarb. v. Steinen u. Erden	3,97	44,2	47,1	54,6	52,1	60,1	61,4
27	Metallerzeugung u. -bearbeitung	15,41	97,2	104,0	111,8	94,1	103,3	90,3
271	Erzeugung v. Roheisen, Stahl und Ferroleg. (EGKS)	10,47	95,0	104,1	109,1	97,1	98,6	78,5
28	H.v. Metallerzeugnissen	9,28	104,1	107,7	132,9	107,3	124,1	134,2
29	Maschinenbau	11,56	110,9	105,3	113,8	122,5	121,6	132,4
31	H.v. Geräten der Elektrizitäts- erzeugung, -verteilung	3,37	70,9	90,2	87,9	66,5	96,8	107,4
34	H. von Kraftwagen u. -teilen	13,25	109,6	120,5	121,7	102,6	133,7	119,3
A	Vorleistungsgüterproduzenten	53,52	96,5	98,2	115,4	93,5	110,5	106,3
B	Investitionsgüterproduzenten	24,91	102,7	104,7	107,5	104,6	118,5	125,1
GG	Gebrauchsgüterproduzenten	1,72	134,0	168,6	146,7	129,2	173,6	143,2
VG	Verbrauchsgüterproduzenten	7,21	108,5	110,4	123,5	105,1	116,1	132,3
C+D	Verarbeitendes Gewerbe sowie Bergbau u. Gewinnung v. Steinen und Erden	87,36	100,0	102,4	114,4	98,3	114,5	114,5
E	Energie- u. Wasserversorgung	6,74	87,2	74,9	53,6	50,7	73,2	68,6
4010	Elektrizitätsversorgung	4,77	88,4	71,2	39,3	36,0	67,7	60,5
	Vorbereitende Baustellenarbeiten, Hoch- und Tiefbau	5,90	61,6	88,1	109,2	85,4	103,4	111,5
	Produzierendes Gewerbe	100,00	96,9	99,7	110,0	94,4	111,1	111,2

Betriebe von Unternehmen mit im allgemeinen 20 und mehr Beschäftigten

**2. Index der Nettoproduktion für das
Produzierende Gewerbe im Saarland (1991 = 100) Juli 1997
Kalendermonatlich**

WZ-Nr.	Wirtschaftsabschnitt Wirtschaftsabteilung insgesamtD	Gewichtung in %	1996		1997		Januar bis Juli		Veränderung in %		
			Juli	Juni	Juli	1996	1997	Juli 97 gegen Juni 97	Juli 97 gegen Juli 96	Jan. bis Juli 97 gegen Jan. bis Juli 96	
											Monatsdurchschnitt
C	Bergbau und Gewinnung von Steinen und Erden	9,82	83,0	88,4	90,0	77,3	80,6	+ 1,8	+ 8,4	+ 4,3	
10	Kohlenbergbau	9,53	81,9	87,5	88,9	76,7	80,0	+ 1,6	+ 8,5	+ 4,3	
14	Gewinnung v. Steinen u. Erden	0,29	120,8	119,4	125,0	91,1	100,6	+ 4,7	+ 3,5	+ 10,4	
D	Verarbeitendes Gewerbe	77,54	110,3	117,8	117,6	106,6	109,6	- 0,2	+ 6,6	+ 2,8	
15	Ernährungsgewerbe	5,60	133,3	132,2	146,3	129,1	134,0	+ 10,7	+ 9,8	+ 3,8	
18	Bekleidungs-gewerbe	0,47	30,2	18,2	22,6	30,0	22,3	+ 24,2	- 25,2	- 25,7	
20	Holz-gewerbe (oh. H.v. Möbeln)	1,03	105,2	102,9	110,1	97,7	96,1	+ 7,0	+ 4,7	- 1,6	
24	Chemische Industrie	1,29	118,3	99,2	132,9	101,5	90,5	+ 34,0	+ 12,3	- 10,8	
25	H.v. Gummi- u. Kunststoff-waren	4,29	124,4	128,5	134,3	121,7	119,0	+ 4,5	+ 8,0	- 2,2	
26	Glas-gewerbe, Keramik, Verarb. v. Steinen u. Erden	3,97	68,5	60,1	61,4	60,2	52,3	+ 2,2	- 10,4	- 13,1	
27	Metallerzeugung u. -bearbeitung	15,41	89,2	103,3	90,3	86,9	98,1	- 12,6	+ 1,2	+ 12,9	
271	Erzeugung v. Roheisen, Stahl und Ferrole-g. (EGKS)	10,47	86,6	98,6	78,5	83,0	95,6	- 20,6	- 9,4	+ 15,2	
28	H.v. Metallerzeugnissen	9,28	133,1	124,1	134,2	125,3	116,7	+ 8,1	+ 0,8	- 6,9	
29	Maschinenbau	11,56	96,4	121,6	132,4	104,0	118,6	+ 8,9	+ 37,3	+ 14,0	
31	H.v. Geräten der Elektrizitäts- erzeugung, -verteilung	3,37	92,1	96,8	107,4	84,9	85,5	+ 11,0	+ 16,6	+ 0,7	
34	H. von Kraftwagen u. -teilen	13,25	118,2	133,7	119,3	110,6	115,9	- 10,8	+ 0,9	+ 4,8	
A	Vorleistungsgüterproduzenten	53,52	105,4	110,5	106,3	97,8	102,4	- 3,8	+ 0,9	+ 4,7	
B	Investitionsgüterproduzenten	24,91	105,3	118,5	125,1	109,1	109,4	+ 5,6	+ 18,8	+ 0,3	
GG	Gebrauchsgüterproduzenten	1,72	135,5	173,6	143,2	143,8	144,1	- 17,5	+ 5,7	+ 0,2	
VG	Verbrauchsgüterproduzenten	7,21	120,9	116,1	132,3	114,8	116,7	+ 14,0	+ 9,4	+ 1,7	
C+D	Verarbeitendes Gewerbe sowie Bergbau u. Gewinnung v. Steinen u. Erden	87,36	107,2	114,5	114,5	103,3	106,3	± 0,0	+ 6,8	+ 2,9	
E	Energie- u. Wasserversorgung	6,74	77,4	73,2	68,6	92,0	74,9	- 6,3	- 11,4	- 18,6	
4010	Elektrizitätsversorgung	4,77	72,3	67,7	60,5	93,5	70,1	- 10,6	- 16,3	- 25,0	
	Vorbereitende Baustellenarbeiten, Hoch- und Tiefbau	5,90	106,9	103,4	111,5	84,3	86,6	+ 7,8	+ 4,3	+ 2,7	
	Produzierendes Gewerbe	100,00	105,3	111,1	111,2	101,3	103,1	+ 0,1	+ 5,6	+ 1,8	

Betriebe von Unternehmen mit im allgemeinen 20 und mehr Beschäftigten

3. Ausgewählte Produktionszahlen

Merkmal	Maß- einheit	1994	1995	1996	Mai 1997	Juni 1997	Juli 1997
Steinkohle (ohne Privatgruben)							
Verwertbare Förderung	1 000 t	8 255,6	8 175,5	7 324,8	541,3	678,7	707,5
Absatz insgesamt ⁸⁾	1 000 t	9 050,1	8 405,3	8 195,7	390,7	466,0	1 445,6
dav.: Fremddabsatz insgesamt ⁷⁾⁸⁾	1 000 t	7 236,9	6 500,6	7 547,6	345,2	424,1	1 399,5
Selbstverbrauch der Gruben	1 000 t	16,5	18,6	6,6	-	-	-
Einsatz Kokerei	1 000 t	408,0	566,8	641,5	45,5	41,9	46,1
Fördertage	Anzahl	248,3	249,0	245,9	18,09	21,31	23,00
Förderung je Fördertag	1 000 t	33,3	32,8	29,8	29,9	31,8	30,8
Schichtleistung ¹⁾							
- unter Tage ²⁾	kg/MS ³⁾	5 900	6 513	6 607	6 830	7 139	7 655
- Bergbauliche Betriebe ²⁾	kg/MS ³⁾	4 672	5 159	5 248	5 470	5 732	6 087
Fremddabsatz ⁷⁾⁸⁾	1 000 t	7 236,9	6 500,6	7 547,6	345,2	424,1	1 399,5
dav.: Saarland ⁷⁾⁸⁾	1 000 t	4 910,5	4 207,1	6 035,6	247,7	336,5	1 299,8
übrige Bundesrepublik	1 000 t	2 324,8	2 292,5	1 511,5	97,5	87,6	99,7
Frankreich	1 000 t	1,3	0,9	0,3	-	-	-
übriges Ausland	1 000 t	0,3	-	0,2	-	-	-
Kohlengesamtbestand ⁴⁾⁸⁾	1 000 t	1 200,8	1 399,3	1 354,0	1 783,7	2 031,9	1 334,2
Steinkohlenkoks							
Erzeugung insgesamt	1 000 t	1 828,6	2 002,6	1 824,0	156,5	145,9	153,3
dav.: Zechenkoks einschl. Lohnverkokung	1 000 t	494,5	641,2	519,3	43,6	42,1	43,3
Hüttenkoks	1 000 t	1 334,1	1 361,4	11 304,7	112,9	103,8	110,0
Eisen- und Stahlerzeugung							
Roheisen	1 000 t	3 982,7	3 677,6	3 335,2	296,8	237,3	246,9
Rohstahl	1 000 t	4 502,8	4 418,3	4 053,0	363,6	331,3	330,5
Walzstahlfertigerzeugnisse ⁵⁾	1 000 t	3 169,0	3 111,4	2 736,8	260,4	269,8	219,3

nachrichtlich: Betriebe und Beschäftigung in der Energie- und Wasserversorgung⁶⁾

Betriebe ²⁾	Anzahl	41	40	41	41	41	41
Beschäftigte insgesamt ²⁾	Anzahl	3 781	3 669	4 714	4 514	4 506	4 517
dar.: Arbeiter ²⁾	Anzahl	1 829	1 741	2 568	2 382	2 382	2 383
Geleistete Arbeiterstunden	1 000	2 875	2 798	4 010	301	315	306
Bruttolohn- und -gehaltsumme	1 000 DM	262 098	263 944	338 707	26 081	25 444	26 875

1) Monats- bzw. Jahresschichtleistung 2) Monatsdurchschnitt 3) kg/MS = Kilogramm pro Mannschicht 4) Stand am Ende des Zeitraumes ohne Schlammweier 5) gemäß Montanvertrag (ohne nahtlose Stahlrohre einschließlich Röhrenrund- u. Vierkantstahl) 6) Ergebnisse aus dem Monatsbericht, Betriebe von Unternehmen mit 20 und mehr Beschäftigten. Ab Januar 1996 werden die "Grubenkraftwerke" bei den Energiestatistiken im Bereich Abt. 40/Energieversorgung nachgewiesen 7) Ab Januar 1996 wird der Absatz an die "Grubenkraftwerke" als Fremddabsatz verbucht. 8) Sonderentwicklung beim Fremddabsatz und Kohlengesamtbestand aufgrund einmaliger Großlieferung an die saarländischen Kraftwerke im Juli 1997.